

真のプロドライバーへの道

点検マニュアル (中型二人点検)



SEINO

西濃運輸株式会社

Ver1.1

『事前確認』



- 点検ハンマーとウエスを準備しておく

助手の方に『助手の方、乗車し、エンジンキーオン、フロントパネルオープンで待機願います』と声をかけ乗車してもらう』と伝える

『輪止め よし』



- 左の前輪に二個セットで輪止めがあるかを確認する

『車体姿勢 よし』



- タイヤの空気圧が大幅に少ない時は若干車体が傾いている

『水漏れ・油漏れ・こん跡なし』



- キャビン下方の水・油の漏れ跡がないか点検する
※漏れ跡があれば故障の可能性あり

点検マニュアル

ワイパーゴム

『ワイパー・ゴム(ワイパーブレード)(右・左) 亀裂・損傷なし』



- ワイパーゴムの左端・中央・右端の順で指先で点検する
※ワイパーゴムの点検は、特に**左右の端**が損傷しやすい

『左ウインカーレンズ(前・ドア) 左 汚れ・損傷なし』



- ウインカーレンズを両手で確認範囲を押さえ点検する
※全てのレンズ関係の
取り付け状態の点検も含む

- ドアに付いているウインカーレンズを両手で確認範囲を押さえ点検する



『リフレクター(左)汚れ・損傷なし』



●リフレクターを両手で確認範囲を押さえ点検する

『左前照灯・車幅灯・フォグランプ(コンビネーションレンズ)汚れ・損傷なし』



- 前照灯・車幅灯・フォグランプ(コンビネーションレンズ)を両手で確認範囲を押さえ点検する

フロントパネルを開ける



● フロントパネルを左手で押さえ点検を行う

※フロントパネル内の点検の手順は(助手席側→運転席側)の順に行う

『ウォッシャー液 水量よし・キャップよし・取付よし』



- レベルゲージの範囲内に水量があるか点検する
 - キャップの取り付け状態を点検する
 - タンクのがたがないか手で触り点検する
- ※ウォッシャー液が少ない場合は補充する

『冷却水 水量よし・キャップよし・取付よし』



- レベルゲージの範囲内に水量があるか点検する
 - キャップの取り付け状態を点検する
 - タンクのがたがないか手で触り点検する
- ※冷却水が少ない時は補充する

フロントパネルを閉める



- 指を挟まないようにやさしくフロントパネルを閉める

『右ウインカーレンズ(前・ドア)』

『汚れ・損傷なし』



- ウインカーレンズを両手で確認範囲を押さえ点検する

- ドアに付いているウインカーレンズを両手で確認範囲を押さえ点検する



『リフレクター(右) 汚れ・損傷なし』



- リフレクターを両手で確認範囲を押さえ点検する

点検マニュアル **コンビネーションレンズ**

『右前照灯・車幅灯・フォグランプ(コンビネーションレンズ)汚れ・損傷なし』



- 前照灯・車幅灯・フォグランプ(コンビネーションレンズ)を両手で確認範囲を押さえ点検する

『ウインカー右 前・ドア 点灯・点滅回数よし』



- 助手の方に、『右ウインカー』と伝え点灯をお願いする
- 右手を左の方向に大きく振り、右の前・ドアウインカーを指差し点検する

『ウインカー左 前・ドア 点灯・点滅回数よし』



- 助手の方に、『左ウインカー』と伝え点灯をお願いする
- 左手を左の方向に大きく振り、左の前・ドアウインカーを指差し点検する

『ハザード 点灯・点滅回数よし』



- 助手の方に、『ハザード』と伝え点灯をお願いする
- 左右の点灯・点滅回数を点検する

『車幅灯 点灯よし』



- 助手の方に『車幅灯』と伝え点灯をお願いします
 - 左の車幅灯を指差し点検する
 - 右の車幅灯を指差し点検する
- ※正しく見るため姿勢を落とし灯火に目線を合わせる

『前照灯(すれ違い用・走行用) 点灯よし』



- 助手の方に『前照灯』と伝え点灯をお願いする
 - 左の前照灯を指差し点検する
 - 右の前照灯を指差し点検する
- ※助手の方に『切り替え』と伝え点灯をお願いし同様に点検する

『フォグランプ 点灯よし』



- 助手の方に『フォグランプ』と伝え点灯をお願いする
- 左のフォグランプを指差し点検する
- 右のフォグランプを指差し点検する

点検マニュアル

空気圧・右後輪

『助手の方すべてOFFにして降車しキャブアップ願います』と伝える

『タイヤ空気圧 外よし・内よし』



- 点検ハンマーで外側・内側タイヤの順に強く叩き点検する

『残溝 内よし・外よし』



- **内側タイヤ→外側タイヤ**の順で溝に点検ハンマーの先がとがっている方を差し点検する

『トレッド 亀裂・損傷、異常磨耗、異物の噛み込みなし』



●内側・外側トレッド面を全周にわたり目視で点検する

『複輪間 異物混入なし』



- Wタイヤ(内・外)の間を点検する

『サイドウォール 亀裂・損傷なし』



- 内側・外側タイヤのサイドウォールを全周にわたり目視で点検する

『ホイールナット 緩みなし』



- 全てのホイールナットを時計回りの順に1本ずつ叩いて点検する
- ※ 左後輪タイヤも同様に点検する

『リフレクター汚れ・損傷なし』



- リフレクターを両手で確認範囲を押さえ点検する
- ※車両に取り付いている全ての『リフレクター』を点検すること

『バッテリー 液量よし、取り付けよし』



● レベルゲージの間に液量があるか点検する

● バッテリーの取り付け状態を点検する

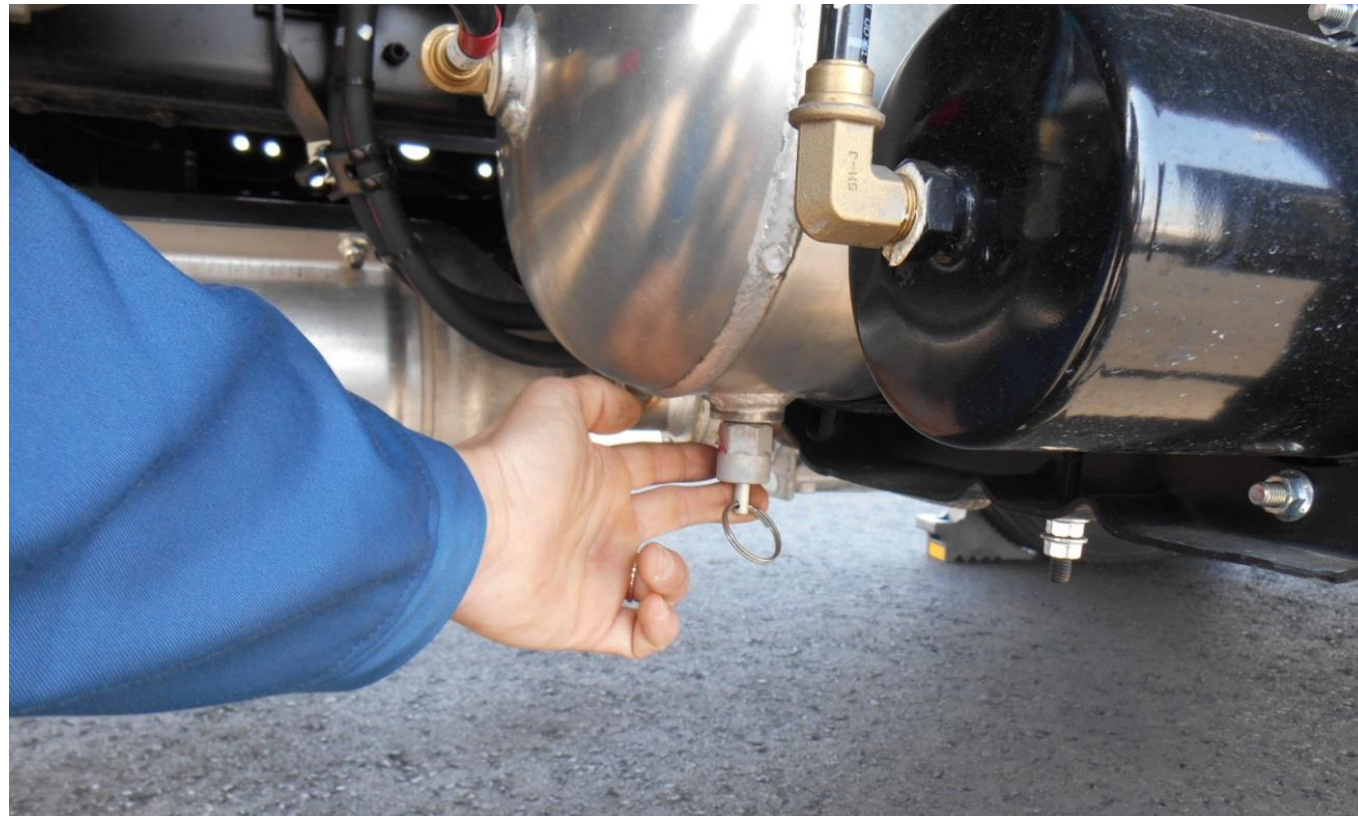
※ 液量が見えにくい場合は、車体を揺らし液のゆれで液量を確認すること

・ バッテリーは叩かないこと

・ バッテリーは二個共点検する

ぎょうすい

『エアタンク 凝水なし・エア漏れなし』



- ドレーンコックレバー(リング)を手前に引き一度エアーを抜き点検する

『ブレーキオイル 油量よし・取り付けよし・キャップよし』



- レベルゲージの範囲内に油量があるか点検する
 - キャップの取り付け状態を点検する
 - タンクのガタがないか手で触り点検する
- ※ブレーキオイルは減ることはない
ゲージ内に無いときは漏れている可能性がある

『タイヤ空気圧 よし』



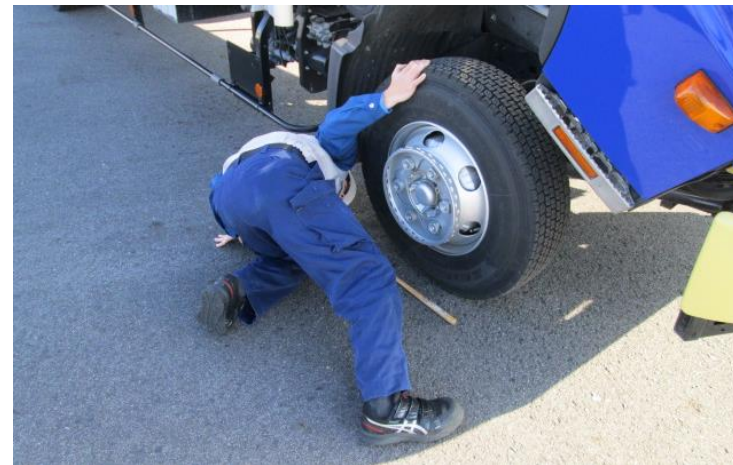
●点検ハンマーで強く叩き点検する

『残溝 よし』



- 点検ハンマーの先がとがっている方で点検する

『トレッド 亀裂・損傷、異常磨耗、異物の噛み込みなし』



●トレッド面を全周にわたり目視で確認し点検する

『サイドウォール 亀裂・損傷なし』



- サイドウォールを全周にわたり目視で点検する

『ホイールナット 緩みなし』



- 全てのホイールナットを時計回りの順に1本ずつ叩いて点検する

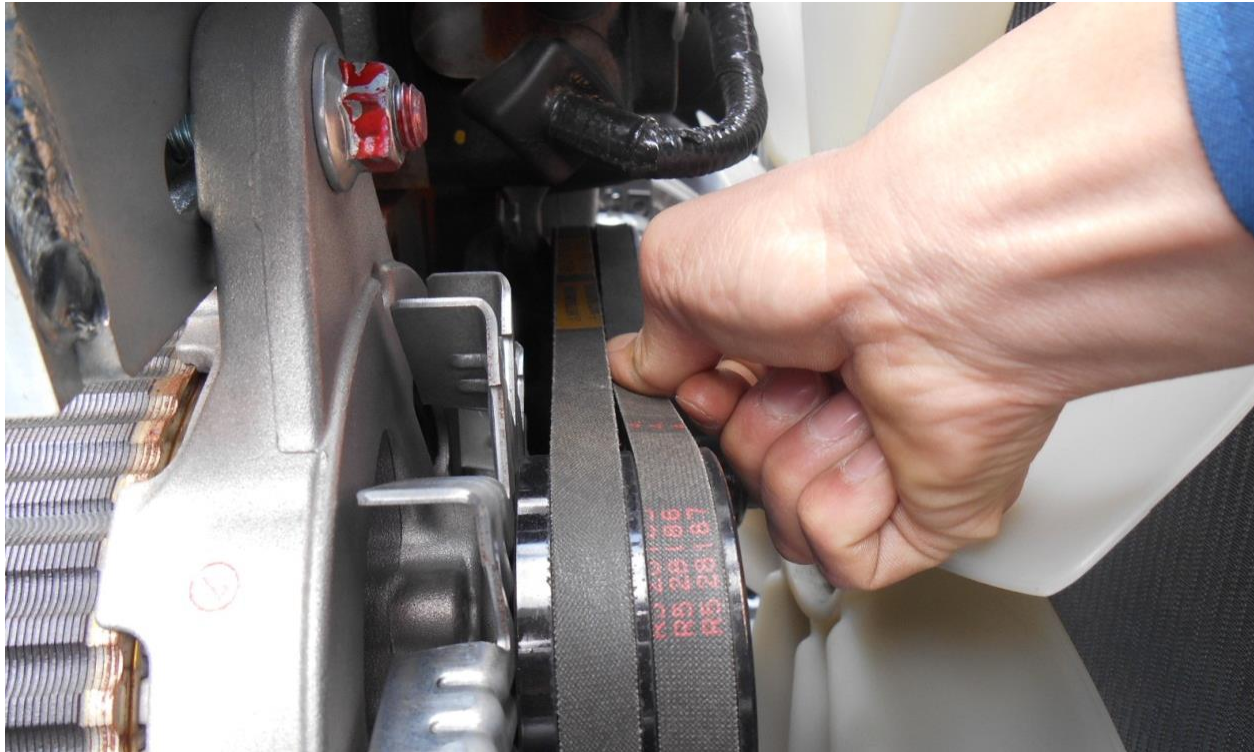
※左前輪タイヤも同様に点検する

『エンジンルーム水モレ・油モレ・痕跡なし。異物・可燃物・なし』（右側）



- エンジンルーム内を点検する
 - エンジンルーム内に異物・可燃物がないか点検する
 - 水モレは冷却水、油モレはエンジンオイルが漏れていないか点検する
- ※異物・可燃物は前日行った点検のウエス等がないか確認する

『ファンベルト 張りよし』



- ファンベルトの張り具合を指で押して点検する
 - ファンベルトの損傷を目視で点検する
- ※ピンと張りつめた状態でないこと (1本ずつ張りが違う)

点検マニュアル

エンジンオイル

左側に移動し右前輪タイヤと同様に左タイヤと左側のエンジンルーム内を点検する
『エンジンオイル 油量よし』



- オイルレベルゲージを抜き、ウエスでオイルを拭き取り
オイルレベルゲージを差し込み、オイルレベルゲージを抜く
- レベルゲージの範囲内に油量があるか点検する (×印)

助手の方に『キャブダウンし乗車しキーオンで待機願います』と伝える

『燃料タンク 取り付けよし・キャップよし』



- 両手で燃料タンクの取り付け状況を点検する
- キャップの取り付け状況を点検する

※燃料タンク点検後左後輪タイヤを右後輪タイヤと同様に点検する

『ウinkerレンズ(左方向指示器) 汚れ・損傷なし』



●ウinkerレンズを両手で確認範囲を押さえ点検する

『リフレクター(左) 汚れ・損傷なし』



●リフレクターを両手で確認範囲を押さえ点検する

『テールレンズ(左) 汚れ・損傷なし』



●テールレンズを両手で確認範囲を押さえ点検する

『大型反射板 汚れ・損傷なし』



- 大型反射板を両手で確認範囲を押さえ点検する

『後退灯レンズ 汚れ・損傷なし』



- 後退灯レンズを両手で確認範囲を押さえ点検する

『ナンバー灯レンズ 汚れ・損傷なし』



- ナンバー灯レンズを潜り込んで目視で点検する

『テールレンズ(右) 汚れ・損傷なし』



●テールレンズを両手で確認範囲を押さえ点検する

『リフレクター(右) 汚れ・損傷なし』



●リフレクターを両手で確認範囲を押さえ点検する

『ウinkerレンズ(右方向指示器) 汚れ・損傷なし』



●ウinkerレンズを両手で確認範囲を押さえ点検する

『ウインカー右 点灯点滅回数よし』



- 助手の方に、『ウインカー右』と伝え点灯をお願いする
- 右手でウインカーを指差し点検する

『ウインカー左 点灯点滅回数よし』



- 助手の方に、『ウインカー左』と伝え点灯をお願いする
- 左手でウインカーを指差し点検する

『ハザード 点灯・点滅回数よし』



- 助手の方に、『ハザード』と伝え点灯をお願いする
- 左右の点灯・点滅回数を指差し点検する

『尾灯 右点灯よし、左点灯よし』



- 助手の方に、『尾灯』と伝え点灯をお願いする
- 左右の点灯を指差し点検する

『ナンバー灯 点灯よし』



●手のひらを添え点検する

『制動灯右点灯よし、左点灯よし』



- 助手の方に、『尾灯を切って制動灯』と伝え点灯をお願いします
- 左右の点灯を指さし点検する

『後退灯 点灯よし、音よし』



- 助手の方に、『後退灯』と伝え点灯をお願いする
 - 左右の点灯を指さし点検する
- 助手の方に『すべてOFFにして降車してください』と伝える

『ブレーキ 遊びよし・踏みしろよし』



- ブレーキペダルの遊びを点検する
- ブレーキペダルの踏み込みを点検する

『ブレーキ 戻りよし・排気音よし』



- ブレーキペダルから足を放しペダルの戻りを点検する
- ブレーキバルブからの排気音を点検する

『サイドブレーキ 引きしろ・ノッチ数よし』



● サイドブレーキゆっくり引いて引きしろとノッチ数を点検する

※ サイドブレーキを操作する時は必ずフットブレーキを踏む

『ウォッシャー液 噴射量、噴射角よし』



- エンジンキーをオンにし『ウォッシャー液』を出しながら噴射状態を点検する

『ワイパー 作動(間欠・低速・高速)よし・ふき取りよし』



- ワイパーを作動させ、作動とふき取り状態をそれぞれ点検する

真のプロドライバーへの道

点検マニュアル (中型二人点検)



SEINO

西濃運輸株式会社

Ver1.1