

障がい者雇用の推進について

～雇用をすすめるにあたり皆さんに知って欲しいこと～



郡山支店
奥山 峰成

障害者雇用促進法について

障がいを持つ人が働く機会を得て、共に生活できる社会の実現に向けて・・・

- 2021年3月より法定雇用率が改正

従来まで…**2.2%** ⇒ 今後…**2.3%**に引き上げ



- 法定雇用率未達の場合

⇒ 様々な**ペナルティ**が発生

納付金

行政指導

雇用計画の作成

企業名の公表

～当社の取り組み～

- ◆ 東北エリア内で規模の大きい店所にて計3名を雇用

郡山支店

仙台支店

盛岡支店

上記の各支店でそれぞれ1名ずつ採用する

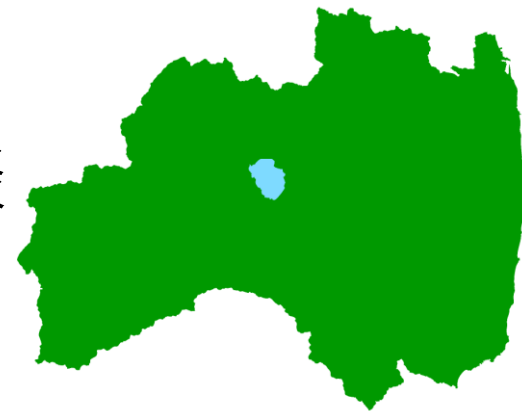


郡山支店においては1名～2名の採用を計画

※ 時間帯契約社員としての採用を想定

～郡山支店の取り組み～

福島県を通じ、就労支援事業者様の紹介を依頼・相談



◎ 福島障害者就職センター 様



県中地域障害者就業・生活支援センター「ふっとわーく」様



就労移行支援事業「**かるみあ**」様



ふっとわーく様、かるみあ様の協力を得て
郡山支店の職場見学会を実施

～職場見学会実施について～

2月～3月に渡り、職場見学会を2回実施

1回目参加者…5名、2回目参加者…2名



うち、4名の方が実際の職場体験を希望



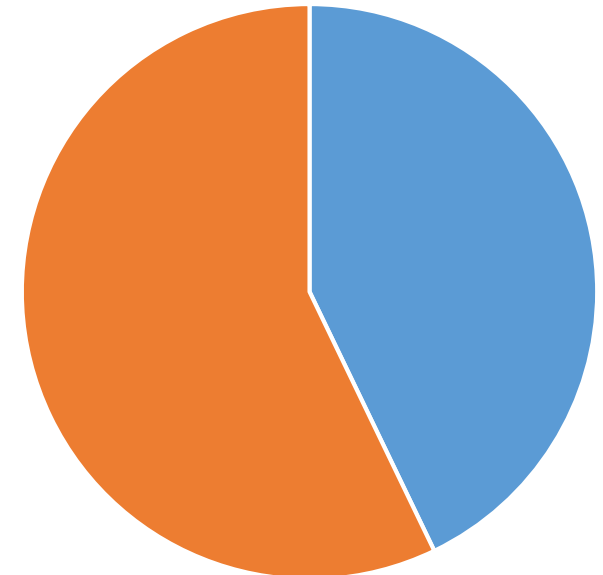
Mさん
(知的)

Tさん
(身体)

Sさん
(知的)

Kさん
(精神)

体験実習参加率



■ 見学のみ ■ 実習者

～職場体験実習について～

清掃業務への従事を想定 現任者に同行し体験



ホーム下周り
掃き掃除

食堂床
掃除

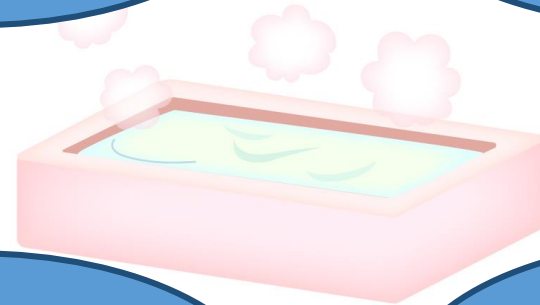
ゴミ処理
コンテナ



ホーム上
掃き掃除



浴室
清掃



ラップ
バンド等



～体験実習後の「振り返り」による感想～

就労支援機関のコーディネーターを交え三者で面談



- ◆ 清掃作業自体は覚えれば**自分でもできそう**だ
- ◆ 作業範囲が**広くて大変だった、疲れた**
- ◆ 社員の方が**優しくかった、声をかけてくれて嬉しかった**
- ◆ こんなに**ゴミが多い**とは思わず、驚いた
- ◆ トラックや荷物に**ぶつからないよう気を使った**
- ◆ 物音は大丈夫だが、**人が大きい声で話すのに驚いた**
- ◆ 腕や腰が痛くなったが**無理をして頑張った**

～私たちに求められる対応～

体験実習後の「振り返り」から見えてくるもの



- ◆ 必要以上に**過保護にしない**、**偏見を持たない**
- ◆ **慌てず自分のペースで**仕事をしてもらう
- ◆ **気にかけて声をかける**のはコミュニケーションの上で重要
- ◆ 「誰かが掃除する」 ⇒ 「**自分たちで環境を維持する**」
- ◆ 作業者の**安全確保・安全確認を第一**に考える
- ◆ 掛け声は重要 ⇒ 但し**必要以上の大声は周囲に悪影響**
- ◆ 人に言えず**無理をしていないか**、皆で**気を配る**

～まとめにかえて～

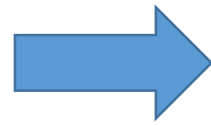
障がい者雇用の取り組みで感じたこと



障がいを抱える人にはそれぞれ「できないこと」
「難しいこと」があり、人により全て異なります



~~「簡単なことしかできない」~~ ~~「仕事を任せられない」~~



その人の個性を正しく理解し、相互補完・共立を
目指していきましょう！

お忙しい中でのご清聴誠にありがとうございました。

今回のプレゼンについて、下記のQRコードより
評価・送信頂きますよう、宜しくお願い致します。

